

iRobot[®]

Scooba[®]

Seriya 400

Uputstvo za upotrebu

Dobrodošli!



Poštovani vlasniče Scoobe,

Čestitamo na kupovini iRobot® Scoobe® i dobrodošli u svet iRobot-a! Uključujete se u višemilionsku zajednicu zadovoljnih korisnika koji su otkrili pametan način čišćenja.

Kao vlasnici Scoobe i mi posedujemo strast prema našim robotima. To i nije iznenađenje jer sve ono što smo u protekle dve decenije postigli je pretočeno u robote koji pomažu u kućnim poslovima.

Verovatno jedva čekate da isprobate svoju Scoobu, međutim, odvojite vreme da pročitate ovo uputstvo. Tako će Vaše iskustvo sa novim robotom brisačem biti još bolje.

Za više informacija o novoj Scoobi
www.irobot.com/scooba400.

Tamo ćete dobiti dodatne informacije o načinu rada Vaše Scoobe. Takođe, moći ćete da registrujete uređaj, aktivirate garanciju i na taj način ostvarite ekskluzivni pravo na pristup delu za korisnike, ažurirate proizvod i ostale korisne informacije.

Nadam se da uživate u životu kao vlasnik Scoobe. U ime naše ekipe zahvaljujemo Vam se što ste se odlučili za iRobot.

Srdačni pozdrav,



Colin Angle
predsednik, glavni izvršni direktor i suosnivač
iRobot Korporacije

Sadržaj

Važne sigurnosne informacije.....	4
Upoznavanje sa uređajem Scooba®	7
Inteligentni navigacioni sistem iAdapt®	9
Način čišćenja Scooba®	10
Lampice i tasteri Scooba®	11
Na početku.....	12

Čišćenje sa Vašom Scoobom serije 400

Dodavanje vode / sredstva za čišćenje.....	14
Podешavanje virtuelnog zida.....	16
Stavljanje baterije.....	17
Postavljanje Scoobe u sobu.....	18
Izbor dužine rada / ciklusa.....	19
Početak čišćenja.....	19

Održavanje

Pražnjenje i čišćenje prostora sa vodom.....	20
Čišćenje filtera rezervoara.....	22
Uklanjanje glave za čišćenje.....	23
Ispiranje glave za čišćenje i rotirajuće četke.....	23
Uklanjanje dlaka iz čepova ležajeva.....	24
Ponovno sastavljanje i sastavljanje glave za čišćenje.....	25
Rešavanje problema.....	26
iRobot-ova služba za pomoć korisnicima.....	28
Izjava o saglasnosti.....	28

Važne sigurnosne informacije

Uređaj ne smeju koristiti osobe (uključujući i decu) sa smanjenim psiho-fizičkim, senzitivnim ili mentalnim sposobnostima odnosno sa smanjenim iskustvom i znanjem, osim u slučaju kada je osoba, koja je odgovorna za njihovu sigurnost, osigurala nadzor i dobro ih upoznala sa upotrebom uređaja.

Pobrinite se za odgovarajući nadzor nad decom i sprečite igranje sa robotom brisačem. Deca ne smeju čistiti ili održavati uređaj bez nadzora.

ZA DRŽAVE U EU

UREĐAJ MOGU KORISTITI I DECA STARIJA OD 8 GODINA KAO I OSOBE SA SMANJENIM PSIHO-FIZIČKIM, SENZITIVNIM ILI MENTALNIM SPOSOBNOSTIMA, KOJE NEMAJU DOVOLJNO ISKUSTAVA I ZNANJA, POD USLOVOM DA SU POD NADZOROM ILI DA SU PODUČENE O SIGURNOM NAČINU UPOTREBE UREĐAJA I DA SHVATAJU MOGUĆE RIZIKE. DECA SE NE SMEJU IGRATI SA UREĐAJEM. DECA NE SMEJU ČISTITI ILI ODRŽAVATI UREĐAJ BEZ NADZORA.

PAŽNJA! ELEKTIČNE DELOVE, BATERIJE ILI UGRAĐENI PUNJAČ ZA UREĐAJ ODNOSNO STANICU „HOME BASE“ NEMOJTE OSTAVLJATI NEOSIGURANU. NE SADRŽI NIKAKVE DELOVE KOJE BI MOGAO SERVISIRATI SAM KORISNIK. SERVISIRANJE OSTAVITE ZA NADLEŽNE OSOBE. POBRINITE SE DA JE NAPON PRILOŽENE STANICE „HOME BASE“ JEDNAK STANDARDNOM NAPONU U UTIČNICI.

NAPOMENA: Vaš robot ima program koji omogućava proizvođaču ažuriranje mašinske programske opreme, ako takva ažuriranja postoje. Pristup, prenošenje, kopiranje, prerada, distribucija ili upotreba programske opreme robota u druge svrhe strogo je zabranjena.

Robot brisač uvek koristite pažljivo. Za smanjenje rizika od oštećenja ili štete kod podešavanja, upotrebe i održavanja robota postupajte u skladu sa sledećim sigurnosnim upozorenjima:

Važne sigurnosne informacije

OPŠTA SIGURNOSNA UPUTSTVA

- Pre upotrebe pročitajte sve sigurnosne instrukcije i savete.
- Sigurnosna uputstva i savete sačuvajte za kasniju upotrebu.
- Uvažite sva upozorenja na robotu brisaču, bateriji, stanici „Home Base“ i u uputstvu za upotrebu.
- Uvažite uputstva za pravilno korišćenje i upotrebu.
- Za sve neuobičajene zahvate obratite se proizvođaču iRobot-a.



Ovaj simbol na proizvodu ili njegovoj ambalaži znači:

Ne odlažite električne aparate kao nesortirani kućni otpad. U tu svrhu upotrebljavajte posebne deponije. Za informacije o raspoloživim mestima za prikupljanje obratite se nadležnoj lokalnoj službi. Ako električne aparate odlažete na deponije opasne supstance se mogu izliti u podzemne vode i tako prodrati u prehrambeni lanac i oštetiti zdravlje ljudi i životinja. Kada zamenjujete stari aparat novim zakonska obaveza trgovca je da besplatno preuzme Vaš stari aparat i isti odloži u skladu sa zakonom o zaštiti okoline.

OGRANIČENJA KOD KORIŠĆENJA

- Vaš robot brisač je namenjen samo za upotrebu u zatvorenim prostorijama.
- Vaš robot brisač nije igračka. Ne sedite i ne stojite na uređaju. Za vreme rada robota mala deca i kućni ljubimci moraju biti pod nadzorom.
- Čuvajte robota i upotrebljavajte samo u prostorima sa sobnom temperaturom.
- Robota čistite krpom, navlaženom samo vodom.
- Robotom brisačem ne sakupljajte ništa što gori ili predmete iz kojih se dimi.
- Robotom brisačem ne sakupljajte razlivene izbeljivače, boje, ostale hemikalije ili bilo šta mokro.
- Pre upotrebe ovog uređaja sa površine poda sklonite odeću, papir, zavese, električne kablove i lomljive predmete. Ako uređaj pređe preko električnog kabla i povuče ga za sobom može povući i predmet sa stola ili police.
- Ako prostor koji će se čistiti ima terasu upotrebite fizičku prepreku koja će sprečiti pristup terasi i time osigurati siguran rad.
- Uređaj ne smeju koristiti osobe (uključujući i decu) sa smanjenim psiho-fizičkim, senzitivnim ili mentalnim sposobnostima odnosno sa smanjenim iskustvom i znanjem, osim u slučaju kada je osoba, koja je odgovorna za njihovu sigurnost, osigurala nadzor i dobro ih upoznala sa upotrebom uređaja.
- Pobrinite se za odgovarajući nadzor nad decom i sprečite igranje sa robotom. Deca ne smeju čistiti ili održavati uređaj bez nadzora.
- Na robota ne stavljajte nikakve predmete.
- Robot brisač se kreće sam. Pazite, kada hodate po prostoru, u kom čisti robot, da ga ne zgazite.
- Robota ne upotrebljavajte u prostorijama sa neosiguranim električnim utičnicama na podu.

Važne sigurnosne informacije

BATERIJA I PUNJENJE

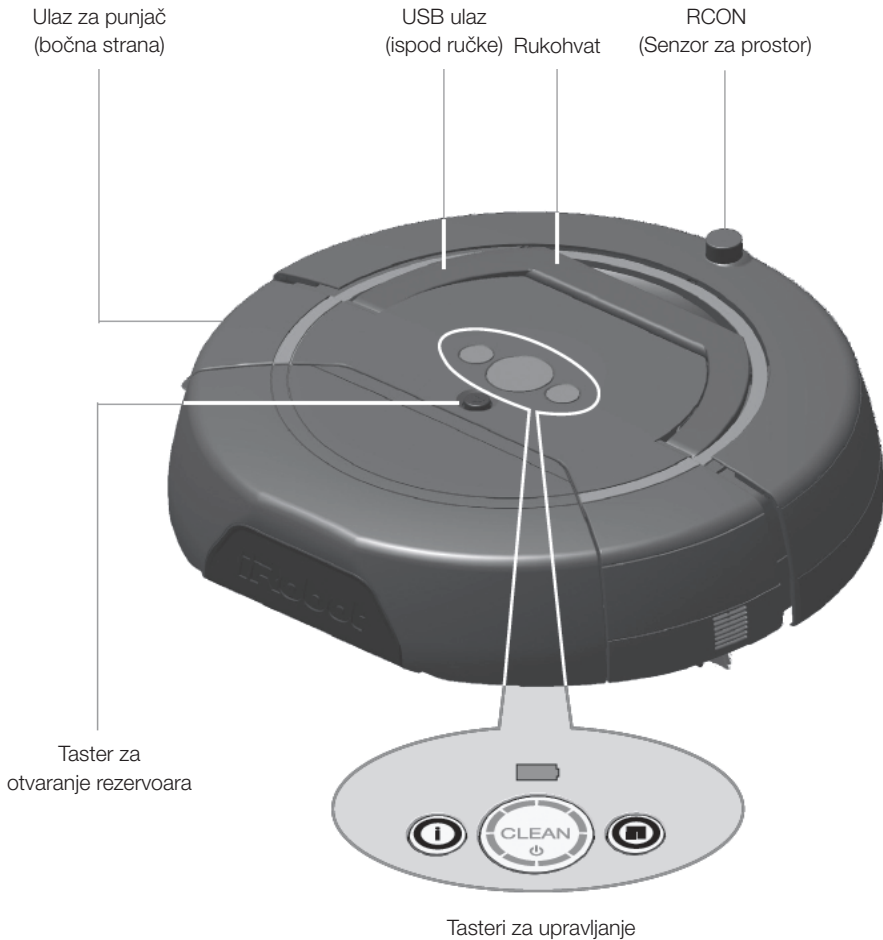
- Za punjenje upotrebljavajte samo standardne utičnice. Ne upotrebljavajte strujne adaptere. Njihova upotreba narušava ispravnost garancije.
- Za punjenje uređaja upotrebljavajte samo stanicu „Home Base“ koju isporučuje proizvođač.
- Ne upotrebljavajte punjač uređaja sa oštećenim kablom ili utikačem. Ako su kabal ili utikač oštećeni iste mora servisirati proizvođač ili za to osposobljena osoba.
- Za punjenje upotrebljavajte samo baterije koje je odobrio iRobot.
- Pre dugotrajnog skladištenja ili pre transporta izvadite bateriju i dodatke iz robota
- Uređaj ne puniti na otvorenom.
- Na punjač možete priključiti prednaponsku zaštitu koja će robota zaštititi u slučaju jačeg nevremena.
- Punjač ne dodirujte mokrim rukama.
- Pre čišćenja ili održavanja uvek isključite punjač sa izvora napajanja.
- Pobrinite se da je napon priloženog punjača jednak standardnom naponu u utičnici.
- Stare baterije odložite u zatvorenu plastičnu kesu i odložite u skladu sa lokalnim ekološkim propisima.
- Pre upotrebe uvek proverite da na baterijama nema znakova oštećenja ili tragova propuštanja. Ne puniti oštećene ili razlivenne baterije.
- Ako je baterija napukla odnesite je u ovlašćeni iRobot servis koji će je pravilno zbrinuti.
- Pre bacanja baterije izvadite je iz robota.
- Upotrebljavajte samo originalne baterije sa odgovarajućom specifikacijom koju isporučuje iRobot.
- Ne uništavajte ili rastavljajte baterije. Ne zagrevajte ih i ne ostavljajte u blizini izvora toplote.
- Ne spaljujte baterije. Ne izlažite baterije kratkom spoju. Ne uranjajte baterije u tečnosti.
- Baterijski paket: DC 14.4V 3000mAH Ni-MH.

SCOOBA® OGRANIČENJA KOD UPOTREBE I SIGURNOSNA UPUTSTVA

- Nakon čišćenja sa Scoobom pod može biti klizav.
- Upotreba izbjeljivača, amonijaka ili vruće vode može oštetiti uređaj i poništiti ispravnost garancije.
- Ne upotrebljavajte Scoobu za čišćenje većih količina razlivenih tečnosti (npr. razlivena ambalaža mleka).
- Ne upotrebljavajte Scoobu za čišćenje neobrađenih ili nelakiranih podnih površina, laminata ili osetljivih tepiha jer ih vlaga može oštetiti.

Upoznavanje sa uređajem Scooba®

Pogled sa gornje strane



Scooba ima dva glavna dela: Osnovu robota brisača i rezervoar

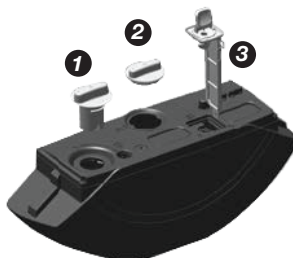
Osnova robota brisača

1. Glava za čišćenje
Taster za vađenje



Rezervoar

1. Poklopac prostora za čistu vodu (plavi)
2. Poklopac prostora za prljavu vodu (sivi)
3. Filter rezervoara



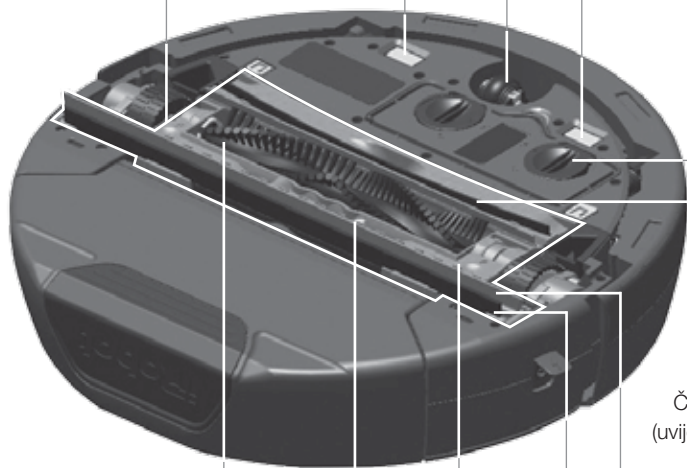
Pogled sa donje strane

Kontakti za punjenje
(za upotrebu punjača
i stalka za sušenje)

Mehanizam glave
za čišćenje

Montažni toččić
za navigaciju

Poklopac baterije



Rotirajuća četka

Poklopac
rotirajuće četke

Brisač

Čvrst otpad
(uvijena) četka

Reza za otvaranje
poklopca rotirajuće četke

(Ravna) četka za
raspoređivanje vode

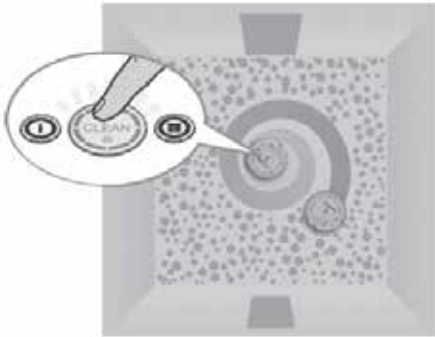
Inteligentni navigacioni sistem iAdapt®

Scooba koristi napredni i patentirani sistem programske opreme i senzora inteligentnog navigacionog sistema iAdapt® koji uređaju omogućava pomeranje oko, ispod i pored svakodnevnih prepreka.



Scooba čisti podove drugačije nego većina osoba. Više puta prelazi preko istog područja, isto pripremi, iščetka i osuši i na taj način osigurava potpunu čistoću.

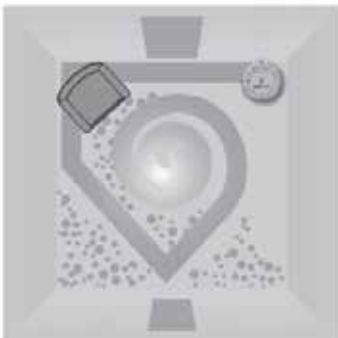
Za vreme čišćenja Scooba izračunava najbolji put za čišćenje Vaših podova i određuje najpogodniji trenutak za svoje različite programe čišćenja:



Spiralno: Scoobi omogućava da praktično očisti veliku površinu.



Prolaženje sobe: Scoobi omogućava da očisti nove površine za vreme prolaženja kroz sobu.



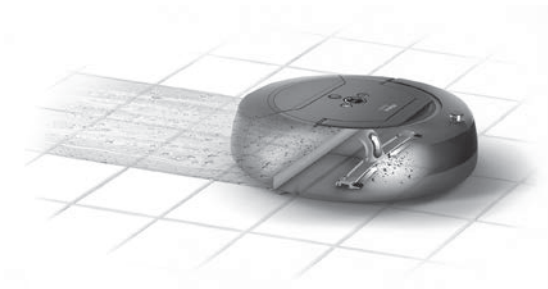
Praćenje zidova: Scoobi omogućava čišćenje ivica u prostoru i kretanje oko nameštaja i prepreka.



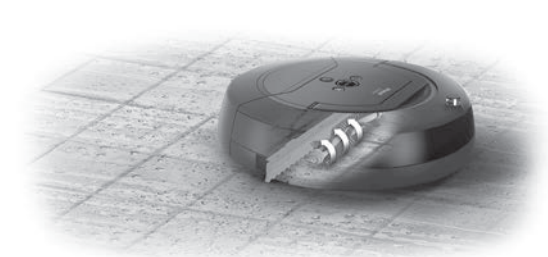
Način čišćenja Scooba®

Scooba čisti u tri faze:

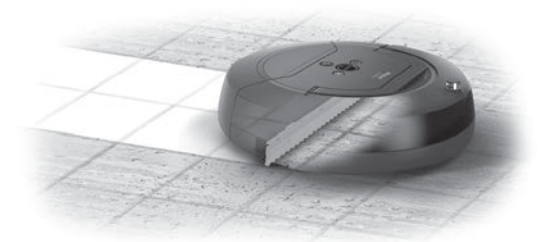
Čišćenje i početno pranje. Podove priprema laganim usisavanjem prljavštine i vlaži površinu tankim slojem vode ili sredstvom za čišćenje kako bi mrlje omekšale. Nije potrebno prethodno čišćenje podova.



Četkanje i usisavanje sa brisanjem. Jaka četka koja se vrti brzinom preko 600 obrtaja u minuti očisti mrlje, a brisač robota skuplja prljavu tečnost sa poda.



Završno brisanje. Na kraju aparat završi ciklus brisanja kako bi podovi bili potpuno čisti.



Lampice i tasteri Scooba®



Lampica ili taster	Ponašanje i boja	Šta znači i šta učiniti
Taster „Clean“ (čišćenje)	Neosvetljen	Kada je Scooba isključena pritisnite ovaj taster kako bi je uključili.
	Netreptajuća plava	Kada je Scooba uključena pritisnite ovaj taster kako bi pokrenuli ciklus čišćenja.
LED krug za prikaz stanja	Kružna plava	Lampice brzo kruže kada se Scooba priprema za početak ciklusa čišćenja.
	Netreptajuća plava	Za vreme ciklusa čišćenja lampice se postupno pale i na taj način prikazuju napredovanje.
Kontrolna lampica za bateriju	Netreptajuća crvena	Baterija je prazna.
	Trepće žuto ili zeleno	Kada je Scooba priključena na punjač to znači da se baterija puni.
	Netreptajuća zelena	Baterija je potpuno napunjena.
Taster „Room Size“ (veličina sobe)	Netreptajuća plava	Pritisnite ovaj taster za odabir između kratkog ili dugog ciklusa čišćenja.
Informativni taster	Treptajuća ili netreptajuća zelena	Pritisnite ovaj taster za informaciju o trenutnom stanju Scoobe i uputstvima za njenu upotrebu.
	Treptajuća ili netreptajuća žuta	Pritisnite ovaj taster kako bi isključili greške.
	Treptajuća ili netreptajuća crvena	Za pomoć se obratite iRobot-ovom servis centru.

Na početku

Otvorite kutiju

Vaš paket sadrži robot brisač Scooba, koncentrat sredstva za čišćenje Scooba® za čvrste podne površine, punjač za bateriju, punjač i uređaj „Virtual Wall“® (virtualni zid).



Stavljanje / instaliranje baterije

Stavljanje baterije izvršite prema propisanim koracima:

1. Scoobu postavite na ravnu površinu.
2. Nađite poklopac za bateriju. Oba tastera podesite na položaj "unlocked" (otključano). Prema potrebi upotrebite novčić.
3. Podignite poklopac baterije.
4. Baterija ima na središnjem delu sa jedne strane izbočinu. Poravnajte izbočinu sa linijom na strelici prostora za bateriju. Pritisnite bateriju.
5. Vratite poklopac za bateriju. Oba tastera podesite na položaj "locked" (zaključano).



Upotrebljavajte samo originalne baterije koje isporučuje iRobot. Upotreba drugih baterija poništava važnost garancije i može uzrokovati materijalnu štetu ili kvarove.

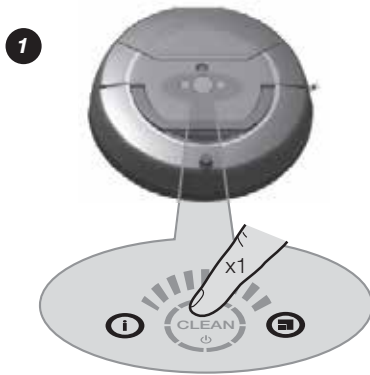
Punjenje Scoobe

Pre upotrebe Scoobu napunite prema sledećim instrukcijama:

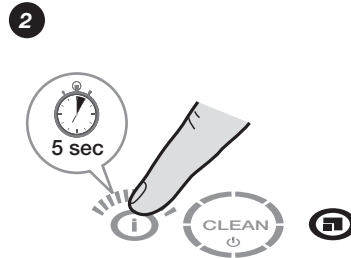
1. Jedan kraj punjača uključite u Scoobu, a drugi u utičnicu.
2. Bateriju punite osam sati (samo pre prve upotrebe).
3. Kada je baterija puna isključite punjač iz utičnice i zatim i iz Scoobe.

Izbor jezika

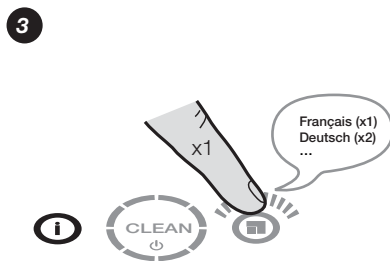
Scoobin primarni jezik je engleski. Ako želite da izaberete jedan od drugih šest jezika:



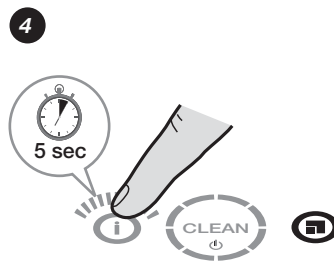
Pritisnite taster CLEAN, kako bi se Scooba uključila.



Pritisnite i držite Informativni taster pet sekundi dok robot usisivač ne prikaže svoj trenutni odabrani jezik.



Više puta pritisnite taster „Room Size“ (veličina sobe) za uvid u različite jezične mogućnosti.



Kada čujete svoj željeni jezik pritisnite i držite Informativni taster pet sekundi kako bi potvrdili svoj odabrani jezik.

Čišćenje sa Vašom Scoobom serije 400

Dodavanje vode / sredstva za čišćenje

Scoobu možete koristiti sa vodom iz slavine ili sa mešavinom vode iz slavine i sredstva za čišćenje Scooba za čvrste podne površine. Naše sredstvo za čišćenje je izrađeno tako da je nemilosrdno prema prljavštini i mrljama, a pritom sigurno za decu i kućne ljubimce.



Upotreba ostalih sredstava za čišćenje može oštetiti Scoobu i poništiti važnost garancije. Nikada ne upotrebljavajte izbjeljivače!

1

Za skidanje rezervoara pritisnite taster za rezervoar. Rezervoar se sastoji od dva odvojena prostora, za čistu vodu (plavi poklopac) i prljavu vodu (sivi poklopac).

2

Podesite plavi poklopac na položaj "unlocked" (otključano). Skinite poklopac.

3

ili a) sipajte dva puna poklopca sredstva za čišćenje u prostor za čistu vodu i zatim ga do vrha napunite vodom



ili b) prostor za čistu vodu do vrha napunite samo vodom



Scooba nije u mogućnosti da otkrije prisustvo destilovane vode u rezervoaru. Dodati Scooba Hard Floor Cleaner kada koristite destilovanu vodu.

4

Stavite poklopac nazad na uređaj i vratite ga u položaj "locked" (zaključano).

5

Stavite rezervoar nazad u Scoobu. Rezervoar se neće pričvrstiti ako poklopci nisu zaključani.

Čišćenje sa Vašom Scoobom serije 400

Podešavanje virtuelnog zida

Scooba sadrži i dodatak „Virtual Wall“® koji stvara nevidljivu prepreku preko koje Scooba neće prelaziti. Upotrebite ovaj uređaj i ograničite Scoobu na određeni prostor i sprečite joj pristup električnim ili kompjuterskim kablovima, osetljivim predmetima na podu i sl.

Virtuelni zid možete postaviti tako da uređaju onemogućite pristup kroz približno dva metra široki otvor. Širina zraka postepeno raste i stvara se površina u obliku kupe koje Scooba neće prelaziti.



Usmerite strelicu na vrh virtuelnog zida prema području koje želite blokirati. Za veću efikasnost postavite virtuelni zid ispred ulaza koji želite blokirati.



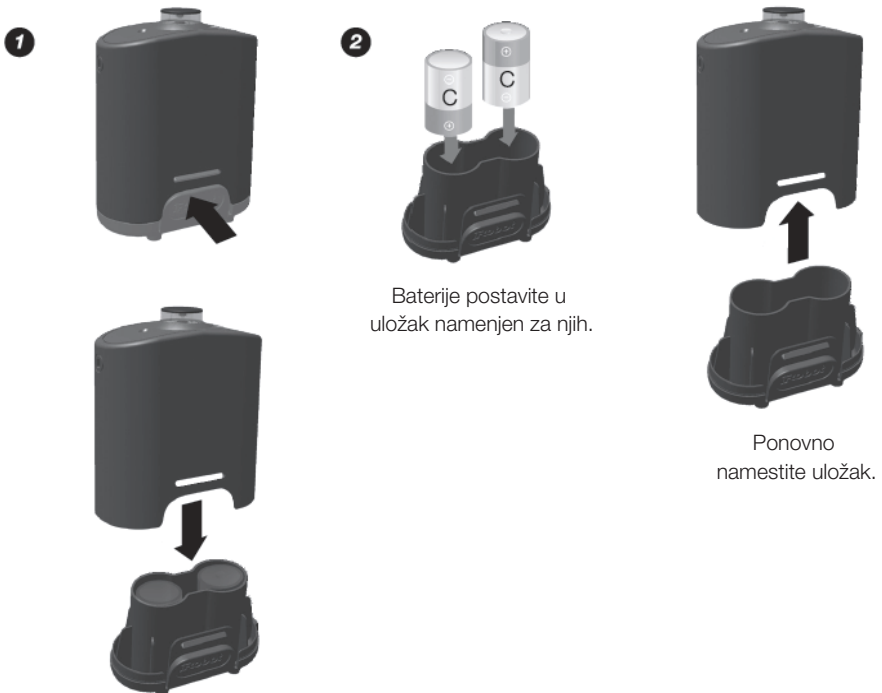
Stavljanje baterije

Virtuelni zid radi sa dve "C" alkalne baterije.

Lampica na vrhu virtuelnog zida više puta zatreperi i tako signalizira da je uređaj uključen. Kada je nivo baterije nizak, lampica zatreperi dva puta i time signalizira da su potrebne nove baterije.

Kada Scoobu ne upotrebljavate isključite virtuelni zid kako bi uštedeli energiju iz baterija. Običnom upotrebom, baterija bi trebala raditi oko šest meseci.

Za stavljanje baterija:

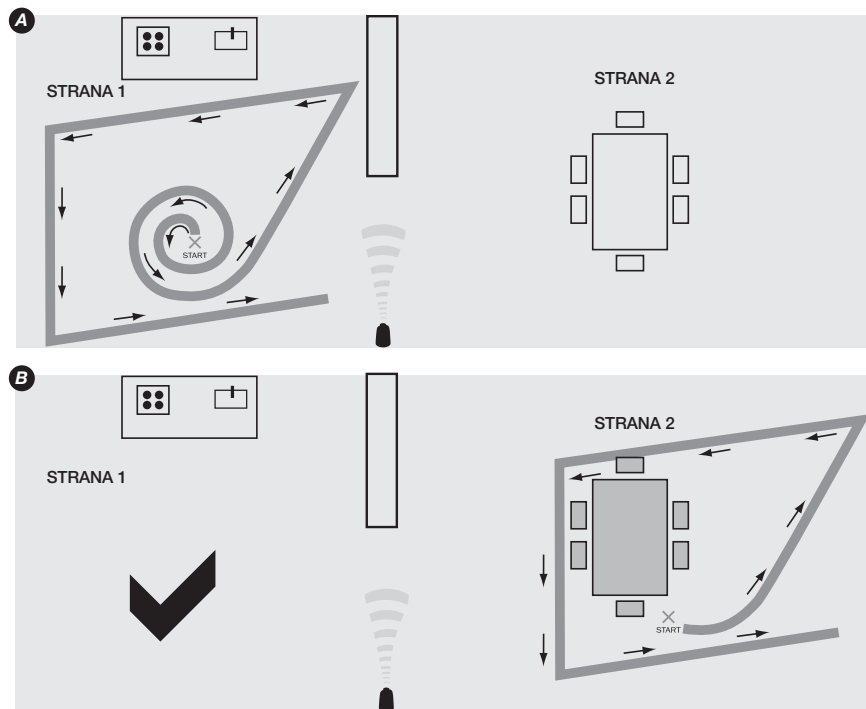


Izvadite uložak za baterije.

Čišćenje sa Vašom Scoobom serije 400

Postavljanje Scoobe u sobu

Scoobu postavite na sredinu sobe. Zatim pritisnite taster CLEAN za uključivanje Scoobe.



Ako imate veliku ili podeljenu podnu površinu olakšajte Scoobi rad i podelite prostor uz pomoć virtuelnog zida na dve jednostavnije i manje jedinice. Na taj način ćete poboljšati efikasnost čišćenja.

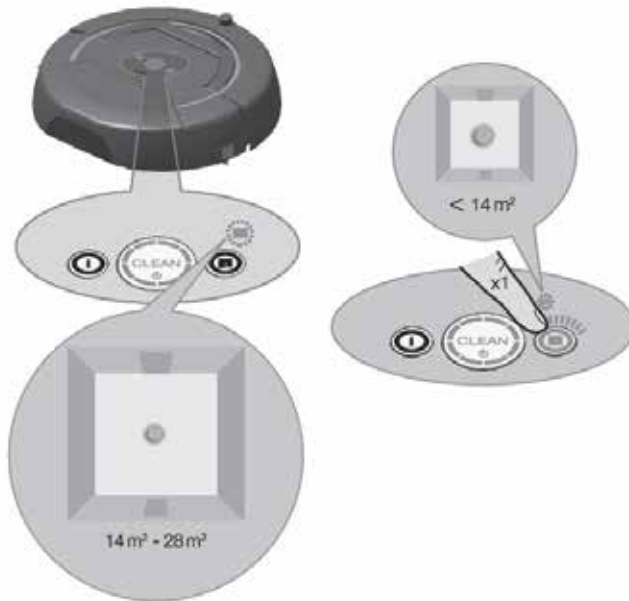
Čišćenje sa Vašom Scoobom serije 400

Izbor dužine rada / ciklusa

Scooba ima dva ciklusa čišćenja kako bi zadovoljila Vaše potrebe, međutim, podešena je za čišćenje velikih prostora:

- Mala soba: očisti do 14 m²; 22 minuta
- Velika soba: očisti od 14 do 28 m²; 45 minuta

Pritisnite taster „Room Size“ (veličina sobe) sa desne strane i odaberite željeni ciklus.



Početak čišćenja

Pritisnite taster CLEAN za pokretanje čišćenja. Pomerite se kada Scooba započne sa radom. Scooba će pripremiti svoju pumpu sve dok ne bude spremna za čišćenje. Ovaj proces može da potraje i do 2 minuta. Za vreme čišćenja Scooba više puta prelazi preko istog područja i na taj način osigurava potpuno čišćenje.

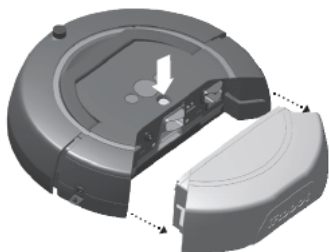
Na kraju čišćenja Scooba se osuši kako bi sa sebe uklonila vodu koja se može nakupiti na telu, a zatim još zadnji put krene po prostoru i osigura pod kako bi isti bio suv. Kada završi sa radom Scooba završava melodiju "uspeha".

Održavanje

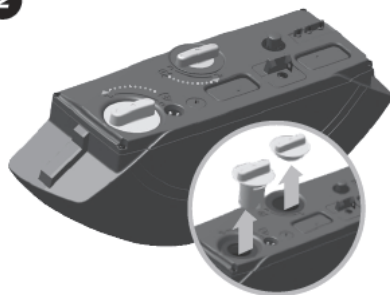
Redovnim održavanjem Scoobe omogućićete najbolji rad. Pobrinite se da nakon svakog ciklusa čišćenja isperete Scoobine delove i izvršite održavanje prema uputstvu.

Pražnjenje i čišćenje prostora sa vodom

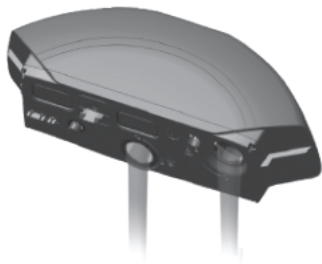
Scooba pušta vodu iz dela za čistu vodu i prikuplja prijavu tečnost u za to namenjen odeljak / rezervoar.

1

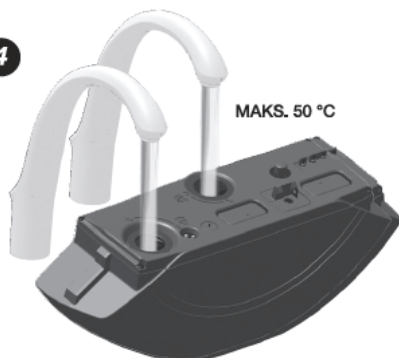
Za skidanje rezervoara pritisnite taster za rezervoar.

2

Skinite plavi i sivi poklopac.

3

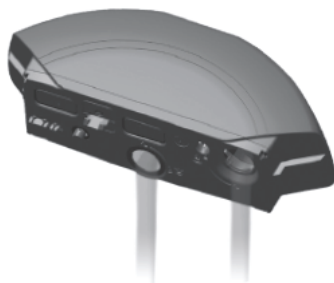
Ispraznite vodu iz oba rezervoara.

4

U oba rezervoara sipajte toplu vodu (maksimalna temperatura 50°C).

5

Protresite rezervoar kako bi se očistila unutrašnjost.

6

Ispraznite preostalu tečnost iz prostora za čistu i prljavu vodu.

7

Vratite nazad oba poklopca i odložite rezervoar.

Održavanje

Čišćenje filtera rezervoara

Vremenom, dlake i otpatci se skupljaju na unutrašnjem filteru. Za najbolje rezultate u čišćenju očistite filter posle svake upotrebe.



Ako primetite da Scooba slabije sakuplja vodu skinite i operite filter rezervoara.



Pronađite filter označen žutom bojom i okrenite ga u položaj otključano (Unlock) da biste ga izvadili.



Operite filter i odstranite dlake i ostale otpatke.



Vratite filter nazad u rezervoar i okrenite ga u položaj zaključano (Lock).

Održavanje

Uklanjanje glave za čišćenje

Glava za čišćenje se sastoji od četki, brisača i ostalih delova koji obavljaju mnogo teškog posla. Važno je da te elemente očistite nakon svakog ciklusa čišćenja.

1. Ako još niste skinuli rezervoar, pritisnite taster za rezervoar i izvadite ga.
2. Scoobu postavite na ravnu površinu.
3. Pritisnite žuti taster za oslobađanje glave za čišćenje, koji se nalazi sa strane i izvadite glavu.



Ispiranje glave za čišćenje i rotirajuće četke

Postupajte prema sledećim koracima kako biste isprali glavu za čišćenje i rotirajuću četku:



Rezu za otvaranje poklopca rotirajuće četke podesite na položaj "unlocked" (otključano) i otvorite.

Izvadite rotirajuću četku.



Odstranite dlake koje su se nakupile na rotirajućoj četki i glavi za čišćenje. Oba dela isperite vodom.

Održavanje

Uklanjanje dlaka iz čepova ležajeva

Sa vremenom se u čepovima ležajeva rotirajuće četke mogu nakupiti dlake. Kada isperete glavu za čišćenje i rotirajuću četku, proverite da li se kod žutih čepova ležajeva nakupila veća količina dlaka. Iste odstranite tako da čepove povučete sa rubova četke.



Scoobu i njene delove ne smete prati u mašini za pranje sudova. Pranje u mašini može oštetiti uređaj i time možete izgubiti pravo na garanciju.

Ponovno priključenje Scoobe na punjač baterije

Scoobu napaja punjiva baterija koju je potrebno puniti nakon svakog ciklusa čišćenja. Kada je baterija napunjena (punjenje traje do tri sata) ima dovoljno energije za barem još jedno čitavo čišćenje.

Ponovno sastavljanje i stavljanje glave za čišćenje

Postupajte prema sledećim koracima za ponovno sastavljanje i podešavanje glave za čišćenje:



Otvorite poklopac rotirajuće četke i ponovno namestite rotirajuću četku.



Zatvorite poklopac rotirajuće četke i gurnite ga na njegovo mesto.



Vratite rezervoar u Scoobu. Obrišite Scoobinu spoljašnjost vlažnom krpom čime ćete obrisati prašinu.

Kada vraćate glavu za čišćenje pritisnite istu kako bi legla na svoje mesto.

Za produživanje roka trajanja baterije i očuvanje visokih performansi Scoobe kod čišćenja:

- Scooba mora biti stalno priključena na punjač, čak i kada je ne upotrebljavate.
- Nakon svake upotrebe što pre napunite Scoobu jer višednevno čekanje može oštetiti bateriju.
- Ako Scoobu hoćete da odložite na duže vreme, napunite bateriju i istu izvadite i sklonite na hladno i suvo mesto.

Rešavanje problema

Za rešavanje Scoobinih problema pogledajte donju tablicu.

PORUKA O GREŠCI:	VEROVATNI UZROK	ŠTA UČINITI
Zapela sam. Premestite me i zatim pritisnite CLEAN za ponovni rad.	Jedan od Scoobinih točkića ne dodiruje pod.	Proverite da li se Scooba našla na nekom predmetu i da li je jedan od točkića u rupi. Postavite Scoobu tako da se svi točkići nalaze na ravnoj površini.
	Scooba se nalazi preblizu stepenica ili drugih otvora i potrebna joj je pomoć kako bi ih zaobišla.	Premestite Scoobu na novu lokaciju na ravnoj površini.
	Scooba radi u vrlo velikom otvorenom prostoru i već dugo vremena nije prepoznala zid ili nameštaj.	Upotrebite virtualne zidove i raspodelite prostor na manje površine.
Možda je nešto zapelo u moje četke. Proverite i zatim pritisnite CLEAN za ponovni rad.	Scooba teško okreće rotirajuću četku.	Proverite da li se za rotirajuću četku (a posebno ispod žutih čepića ležajeva) zapetljala prljavština. Ako je to slučaj, istu skinite i očistite usisivač.
	Scoobina četka ne radi jer mehanizam nije pravilno pričvršćen.	Proverite da li je rotirajuća četka pravilno postavljena na glavu za čišćenje i da li je Scoobina glava za čišćenje pravilno postavljena.
	Četka nije povezana sa jedinicom motora jer je kucište mehanizma oštećeno.	Proverite da li se četka okreće u potpunosti i bez napora. Ako se ne okreće, nazovite iRobot korisnički servis.
Nešto je možda zapelo u moj branik. Proverite, a zatim pritisnite CLEAN za ponovni rad.	Nešto onemogućava da se Scoobin branik slobodno kreće.	Proverite da li se zapetljala neka prljavština između branika i Scoobinog kucišta. Ako jeste, odstranite prljavštinu.
	Scoobin branik je oštećen.	Obratite se iRobot servisu.
Nešto je možda zapelo za moje točkiće. Proverite, a zatim pritisnite CLEAN za ponovni rad.	Scooba ne može okrenuti oba bočna točkića.	Proverite da li se zapetljala prljavština između točkića i jedinice motora za točkiće. Ako jeste, odstranite prljavštinu.
Izgleda, da nešto blokira senzore na dnu mog branika. Proverite, a zatim pritisnite CLEAN za ponovni rad.	Scoobini senzori za nagib su prljavi ili blokirani.	Proverite da li se na senzore ili na telo uređaja zapetljala neka prljavština. Ako jeste skinite je.
	Scoobini senzori za nagib prepoznaju crnu mat podnu oblogu kao nagib.	Proverite da li je robot zapeo na crnoj površini. Ako jeste, premestite ga na novu lokaciju.



Potrebna Vam je dodatna pomoć? Posetite centar za vlasnike serije 400 na www.irobot.com/scooba400 i pogledajte kratke savete, video instrukcije, često postavljana pitanja i ostale informacije.

Nedostaje prednji točkić. Proverite, a zatim pritisnite CLEAN za ponovni rad.	Scoobin prednji točkić je ispao.	Proverite da li nedostaje prednji točkić. Ako da, zamenite ga.
Proverite da li je rezervoar za čistu vodu pun, a zatim pritisnite CLEAN za ponovni rad.	Scoobin rezervoar za čistu vodu je prazan.	Proverite da li je rezervoar za čistu vodu prazan. Ako jeste, sipajte u njega vodu i Scooba sredstvo za čišćenje (za čvrste podne površine).
	Scoobin senzor (za prazan rezervoar za čistu vodu) zbog loše električne veze nepravilno prepoznaje da je rezervoar prazan.	Proverite da li se na metalnim vezama između rezervoara i kućišta uređaja nalazi prljavština. Ako da, očistite veze.
	Scoobin senzor pokazuje prazan rezervoar za čistu vodu (zbog upotrebe destilovane vode nepravilno prepoznavanje).	Upotrebite vodu iz slavine ali dodajte sredstvo za čišćenje - Scooba za čvrste podne.
	Scoobina pumpa ne pumpa dovoljno tečnosti iz rezervoara za čistu vodu.	Isključite uređaj i pritisnite CLEAN za povratak pumpe u prvobitan položaj.
Želim da nastavim sa čišćenjem, ali moj rezervoar za prijavu vodu je pun. Ispraznite ga, a zatim pritisnite CLEAN za ponovni rad.	Scoobin rezervoar za prijavu vodu je pun.	Proverite da li je rezervoar pun. Ako jeste, ispraznite ga.
	Scoobin senzor napunjenosti rezervoara za prijavu vodu, nepravilno prepoznaje vodu, iako je prazan.	Proverite da li se nalazi neka tečnost na električnim priključcima između rezervoara i robota usisavača. Ako da, osušite ga.
Ne mogu prepoznati svoj rezervoar. Pobrinite se da je isti pravilno postavljen, a zatim pritisnite CLEAN za ponovni rad.	Scoobin rezervoar nedostaje ili nije pravilno postavljen.	Proverite da li je rezervoar pravilno pričvršćen. Ako nije, pravilno i u potpunosti pričvrstite rezervoar.
	Scoobin senzor za rezervoar pogrešno (ne) prepoznaje rezervoar.	Proverite da li se na električnim priključcima između rezervoara i robota usisavača nalazi tečnost ili prljavština. Ako da, osušite i očistite usisavač.
Želim započeti sa čišćenjem, ali moja baterija nije u potpunosti napunjena. Molim, napunite moju bateriju.	Scooba ne može obavljati zadatke jer je baterija delom ispražnjena.	Priključite Scoobu na punjač na najmanje dva sata.
	Scooba ne može obavljati zadatke jer je baterija oštećena ili potrošena.	Zamenite bateriju.
	Scooba ne može prepoznati sve veze sa baterijom.	Proverite da li se u prostoru za bateriju nalazi prljavština. Ako da, očistite je.
Unutrašnjost rezervoara je prljava ili nedostaje sklop četki. Proverite, a zatim pritisnite CLEAN za ponovni rad.	Možda nedostaje glava za čišćenje Scoobe ili je unutrašnjost rezervoara vrlo prljava.	Proverite da li je glava za čišćenje na mestu. Ako nije, zamenite je. Ako jeste, temeljno operite unutrašnjost rezervoara sa vrućom vodom.
Pokazuje grešku (broj).	Scooba ima neobičnu grešku.	Obratite se iRobot servisu

iRobotova služba za pomoć korisnicima

Posetite ***global.irobot.com*** :

- dobićete sugestije i savete kako da poboljšate efikasnost Vašeg robota usisivača
 - dobićete odgovore na pitanja
 - detaljan priručnik o proizvodu
 - obratite se lokalnom distributeru
-

Izjava o saglasnosti

iRobot Scooba® Robotski usisivač i dodaci Proizvođač: iRobot Corporation, 8 Crosby Drive, Bedford, MA 01730, SAD izjavljuje da Scooba zajedno sa punjačem modelom 17063 ispunjava zaheve Direktive o niskom naponu 2006/95/EZ, izmijenjene Direktivom 93/68/EZ i Direktivu EMC 2004/108/EZ, promenjenu Direktivom 93/68/EZ i Direktivom 2004/108/EZ.

Ovaj uređaj je u skladu sa 15. delom Pravilnika FCC. Upotreba je dozvoljena pod sledećim uslovima: (1) uređaj ne sme uzrokovati štetne smetnje i (2) uređaj mora primati sve smetnje, uključujući i one koje ometaju rad.

Primenjeni su sledeći standardi:

EN 60335-1:2012

Kućni i slični električni aparati - Sigurnosni deo 2-2: Posebni zahtevi za usisivače prašine i aparate za čišćenje sa usisavanjem vode.

EN 60335-2-2:2010+A11

Kućni i slični električni aparati. Sigurnost. Opšti zahtevi. EN 60335-2-29:2004+A2

Kućni i slični električni aparati - Sigurnosni deo 2-29: Posebni zahtevi za punjače baterija

EN55014-1:2006+A2

Elektromagnetna kompatibilnost- Zahtevi za kućne aparate, električni alat i slične uređaje - 1. deo: Emisija.

EN55014-2:1997+A2

Elektromagnetna kompatibilnost- Zahtevi za kućne aparate, električni alat i slične uređaje - 2. deo: Otpornost protiv smetnji - Standard za proizvod.

EN62233: 2008

Metode merenja elektromagnetnog polja kućnih aparata i sličnih aparata kako bi se ocenila izloženost ljudi.